

PHOTO : B. VEILLET / CEN ISÈRE

## La tourbière de l'Arselle

### Une gestion entre tourisme et patrimoine naturel remarquable

La tourbière du plateau de l'Arselle, située sur les communes de Chamrousse et Séchilienne à une altitude moyenne de 1620 m, ne compte plus les distinctions attribuées à son patrimoine naturel exceptionnel. Elle a fait l'objet en 2011 d'une labellisation et de l'inscription au réseau départemental de l'ENS Local n°82 "Tourbière de l'Arselle". D'autre part, dans le cadre du classement du site en arrêté préfectoral de protection de biotope, un plan de préservation et d'interprétation (PPI) financé par la Direction départementale des territoires de l'Isère a été réalisé par le Conservatoire d'espaces naturels Isère - AVENIR. Cela permet d'envisager une gestion écologique et pédagogique de la tourbière. Une convention d'assistance entre la commune de Chamrousse et le CEN Isère a été signée à cet effet en 2013.



#### Un corridor de Sphaignes !

L'Arselle est un maillon important dans la continuité écologique de tourbières à sphaignes et droséras qui s'étend depuis le Lac et le col Luitel (1262 m), les vallons sous l'Arselle et jusqu'au lac Achard à plus de 1900 m d'altitude. On observe ainsi sur l'Arselle pas moins de 17 espèces de sphaignes dont le rare *Sphagnum majus*. Ces bombements de mousses hygrophiles et leurs dépressions abritent 7 plantes protégées dont les droséras à feuilles rondes et à longues feuilles, espèces carnivores. Par l'accumulation de tourbe depuis plusieurs milliers d'années, l'Arselle constitue également une archive climatique.

#### Des libellules et des papillons

Pendant la courte saison d'été, c'est le ballet des libellules et des papillons qui attire l'œil des visiteurs avec les cordu-

lies arctique et alpestre, libellules aux noms évocateurs, et le rare papillon Nacré de la Canneberge.

#### Un site à vocation touristique et pédagogique

Le plateau de l'Arselle, très fréquenté par les skieurs l'hiver, ne l'est pas moins l'été en raison des nombreux sentiers de randonnée et des paysages exceptionnels que l'on a sur la vallée de la Romanche et sur le massif du Taillefer. La tourbière est un formidable outil de transmission et d'éducation à la nature. C'est également un milieu très sensible aux piétinements, pollutions et surpâturage qui demande un suivi permanent et des soins attentifs pour maintenir son haut degré de naturalité.

**Les objectifs de préservation**  
(voir carte dans l'encadré)

#### CARTE D'IDENTITÉ

### Tourbière de l'Arselle

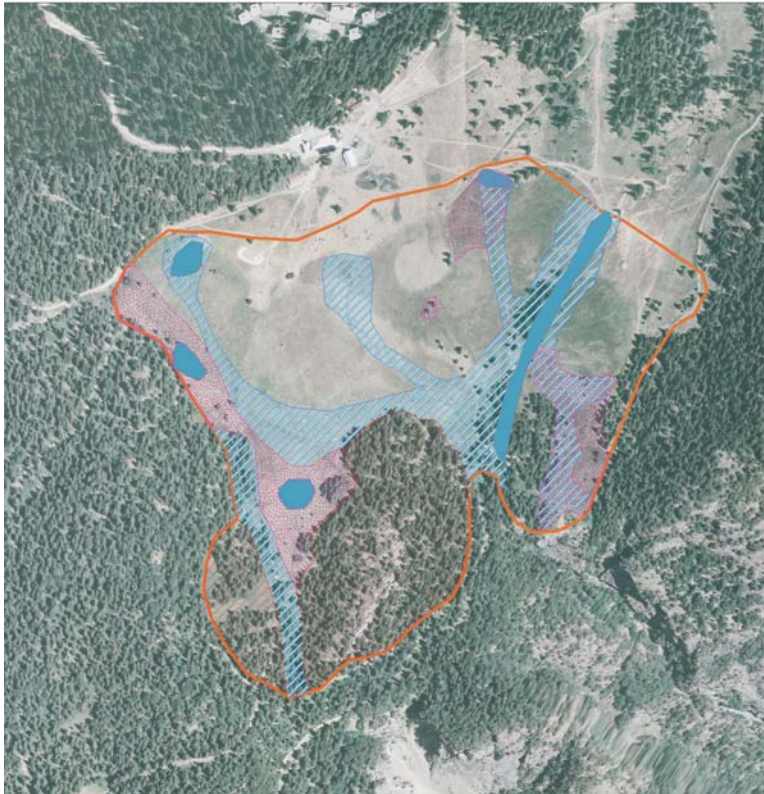
- **Type de site**  
Site classé, ZNIEFF\*, Natura 2000, ENS\* local et APPB\*
- **Localisation**  
Chamrousse et Séchilienne
- **Principaux propriétaires**  
Communes de Chamrousse et de Séchilienne
- **Surface de la zone d'intervention**  
40 hectares (périmètre de l'APPB)
- **Gestionnaires**  
Commune de Chamrousse
- **Période d'action du plan de préservation et d'interprétation**  
2012-2016

\*ZNIEFF : Zone naturelle d'intérêt écologique, faunistique et floristique

\*ENS : Espace naturel sensible

\*APPB : Arrêté préfectoral de protection de biotope

## ZOOM SUR LA GESTION



Les **objectifs de préservation** du plan de préservation et d'interprétation visent à se rapprocher de l'état de conservation de référence des habitats et des populations, ou à restaurer des habitats et espèces potentiels :

- ////// Maintien et restauration de l'hydrologie de la tourbière
- //// Maintien et restauration des habitats de tourbières bombées à Sphaignes et Droséras et des habitats de zone humide sans sphaigne
- //// Maintien et amélioration du rôle d'habitat et de zone de reproduction du site pour les odonates et les amphibiens
- //// Maintien des boisements périphériques pour les lépidoptères
- ▭ Limites de l'arrêté préfectoral de protection de biotope

### Les objectifs d'amélioration des connaissances

Ces objectifs visent à combler les lacunes de connaissances qui apparaissent indispensables à la compréhension de l'état et du fonctionnement de l'Espace naturel sensible. Cela passe par l'acquisition de connaissances et le suivi d'indicateurs.

### Les objectifs concernant l'accueil du public

Ces actions définies par le plan de préservation et d'interprétation concilient ou-

verture au public et conservation du patrimoine naturel.

Les principales opérations visant à la réalisation de ces objectifs concernent les travaux d'évitement de la tourbière et sa restauration hydrologique, la concertation avec les éleveurs pour éviter le surpâturage ou le stationnement sur la tourbière des troupeaux, la mise en place de signalétique canalisant les visiteurs avec des informations naturalistes et la mise en place d'inventaires et de suivis scientifiques.

**ROGER MARCIAU**



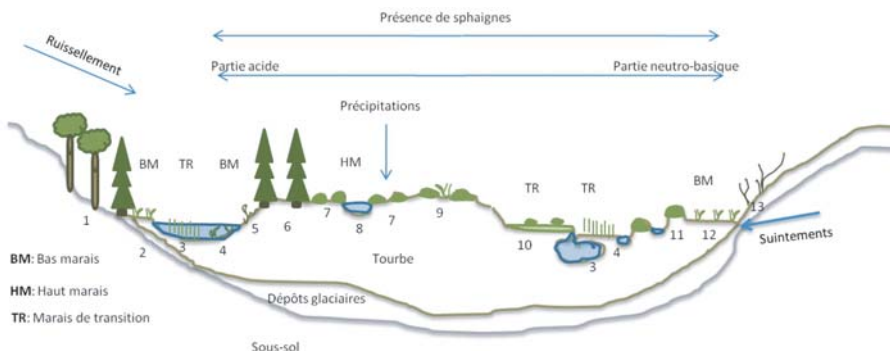
Cordule arctique

PHOTO : M. JUTON



Droséra à longues feuilles

PHOTO : L. JAMEAU/CEN ISÈRE



SCHEMA : CEN ISÈRE D'APRÈS MANNEVILLE

Transect d'habitats d'un complexe tourbeux type de moyenne montagne : **1** : Hêtraie-Sapinière à Épicéas ; **2** : Cariçaie de bordure un peu plus sèche ; **3** : Radeaux à *Menyanthes trifoliata* et *Potentilla palustris* ou à *Carex rostrata* ; **4** : Cariçaie à *Carex rostrata* ; **5** : Bas-marais alpin à *Carex nigra* ; **6** : Bois d'épicéas à sphaignes ; **7** : Buttes, bourrelets à sphaignes, *Vaccinium oxycoccos*, *Drosera rotundifolia* profondes à *Carex limosa* ; **8** : Chenaux, et cuvettes ; **9** : Bas-marais acide alpin à *Trichophorum cespitosum* ; **10** : Gazons à *Carex limosa* et sphaignes ; **11** : Buttes à sphaignes, *Drosera rotundifolia*, et *Trichophorum alpinum* ; **12** : Bas marais alcalin ; **13** : Mégaphorbiaies.