

# 2025

## Rapport d'activité

Connaître • Gérer • Protéger • Assister • Valoriser

# Les temps forts de 2025

## JANVIER



Deuxième rencontre partenariale organisée par l'Union Régionale des CEN d'Auvergne-Rhône-Alpes sur la thématique « Climat, biodiversité, comment accélérer la mobilisation et l'engagement à l'échelle des territoires ? »

## FÉVRIER



Soirée de lancement des 40 ans du Conservatoire d'espaces naturels Isère

## MAI



Michel Basset est le nouveau Président du CEN Isère

Grande fête des 40 ans du CEN Isère

## JUIN



Lancement de l'observatoire participatif « Les Voisins de la Tourbière »

## SEPTEMBRE



La Platière en fête !

## OCTOBRE



Signature de l'accord cadre entre les quatre CEN de Rhône-Alpes et l'Agence de l'Eau Rhône Méditerranée Corse

## NOVEMBRE



« Biodiversité et entreprises, de l'intention à l'action ». Une demi-journée organisée par les CEN d'Auvergne-Rhône-Alpes à la rencontre des entreprises

## Sommaire

Rapport moral .....	3
Connaitre .....	4
Gérer .....	5
Protéger .....	6
Assister.....	7
Cartes des actions.....	8
Valoriser .....	10
Zoom sur .....	11
Vie de l'association.....	12
Rapport financier.....	14

# Rapport moral



## “ Que dire de l'année 2025 ? Une année surprenante !

Surprenante car empreinte d'inquiétude tout au long de l'année pour atterrir sur une fin d'année qui ouvre des perspectives.

Surprenante pour le nouveau président qui découvre une structure à la fois solide et fragile.

Surprenante car les difficultés rencontrées ont au final donné de l'énergie.

Surprenante par le mot utilisé pour qualifier la posture du CEN Isère, le mot « militant ».

Je dirais donc avec un peu de recul : voici une belle année contrastée !

Comment s'expliquent cette situation et ces paradoxes ?

La solidarité et la cohésion ont été les maîtres-mots de l'année. C'est l'énergie du collectif. Notre ancrage territorial en est une source. Nos 30 sites sur 40 communes, la gestion de nos deux réserves naturelles nationales constituent une visibilité territoriale mettant en scène l'efficacité de nos interventions. Cet ancrage est une force nous permettant de « ne pas mettre tous nos œufs dans le même panier ».

Sommes-nous militants ? À ce sujet, je suis à la fois d'accord et pas d'accord sur le vocable que l'on nous attribue parfois. Non, nous ne sommes pas militants au service d'une idéologie partisane mais oui nous le sommes comme tout citoyen attentif et agent de progrès.

Citoyens car nous participons à la vie publique par nos points de vue et notre expertise sur les espaces naturels.

Attentifs car nous disposons d'une expertise sur la situation de certains espaces et des moyens à déployer pour répondre à leur conservation et à leur dynamique. Comment ne pas l'être dans cette période de « backlash » écologique où nos équipes et nos bénévoles ont l'impression d'un recul réel et d'une non-prise en compte de la réalité du bouleversement climatique, de ses conséquences et du rôle des espaces naturels dans l'adaptation à ce phénomène qu'il faut tenter d'enrayer mais qui est malheureusement inéluctable pour longtemps.

Mais surtout agent de progrès. Pour cela, le CEN Isère est un lieu de dialogue permettant de mettre en œuvre des actions concrètes nécessitant parfois des compromis pour relever des enjeux portés par l'ensemble de ses partenaires. Je les remercie tous pour leur présence, leurs apports, leurs soutiens. Grâce à ces partenariats, sur nos cinq missions traditionnelles, nous diversifions nos activités sur la compensation, l'animation foncière, l'usage d'outils nouveaux tels que les Obligations

Réelles Environnementales, en développant des projets communs

Il faut donc que chacun s'accorde sur le fait que nous ne pouvons pas être toujours d'accord. Mais au bout du dialogue, nous devons finir par trouver les voies qui permettent d'agir au service de la biodiversité. L'indépendance oui, la liberté oui, mais nous devons aussi accepter que nous sommes dépendants de politiques publiques que nous cherchons quelques fois à influencer et que nous devons servir le mieux possible.

Nos droits et nos devoirs à l'avenir devons être au cœur de nos réflexions cette année avec le lancement du chantier sur la gouvernance du CEN. Il ne s'agira pas simplement d'adapter nos instances mais plus globalement de travailler sur le sens du commun et nos valeurs partagées en observant les différences comme source de diversité. À cette occasion, nous espérons l'émergence de nouvelles idées pour agir en optimisant les ressources mises à notre disposition dans un contexte morose pour les finances publiques et peut-être aussi la santé des entreprises qui sont malgré tout de plus en plus nombreuses à nous soutenir.

Notre « modèle économique » est questionné forcément dans ce contexte. Il a des conséquences sur notre gouvernance comme notre gouvernance a des conséquences sur notre modèle économique. Réfléchissons-y de manière sereine et prospective. L'année prochaine sera donc l'occasion d'en discuter ensemble lors de nos différents Conseils d'administration selon une méthode participative afin de décider de nos orientations pour les prochaines années. Notre évolution devra bien entendu prendre en compte nos valeurs qui sont intangibles et partagées avec la Fédération des Conservatoires d'espaces naturels qui sera notre soutien dans cette démarche.

Pour conclure, là où nous en sommes aujourd'hui a été rendu possible par l'action de tous les acteurs du CEN Isère. Bien sûr d'abord les salariés, des agents techniques, aux chargés d'études, aux chargés de projets, aux responsables des fonctions support et à la directrice qui ont su s'adapter aux aléas de la commande publique et adapter leurs plans de charge en conséquence. C'est aussi grâce à vous administrateurs-rices, et à mes collègues du Bureau en particulier, qui ont su débattre, construire des compromis et bien sûr décider. Tout cela en accueillant un nouveau président et une nouvelle vice-présidente, et au soutien de Marie-Pierre Barani toujours engagée auprès de nous ! Et aussi bien sûr tous les bénévoles et les donateurs qui ont donné du temps ou de l'argent pour la conservation, la restauration et la connaissance de nos espaces naturels qui jouent un rôle primordial dans la préservation de notre environnement menacé. •

**Michel BASSET**  
Président du Conservatoire  
d'espaces naturels Isère • Avenir

# Connaître

Les chiffres de 2025

**16 201**  
plantes contactées

**9489**  
animaux contactés

**25 754**  
données produites

**77**  
inventaires réalisés

**64**  
autres espèces contactées

## Des suivis scientifiques pour une meilleure gestion des sites naturels

Effectués à pas de temps régulier, les suivis scientifiques permettent d'évaluer l'état de conservation des zones humides. En 2025, un suivi des libellules sur l'Étang de Mai et la Boucle des Moïles a été réalisé pour la troisième fois. Gérées depuis 1993 par le Conservatoire d'espaces naturels Isère, les zones humides de l'Étang de Mai et de la Boucle des Moïles sont des paléoméandres de l'Isère. Les résultats indiquent une augmentation du nombre d'espèces se reproduisant sur les sites (+ 20 % par rapport à la première campagne de 2010 !). Cela montre une amélioration quantitative et qualitative des zones de reproduction. La création de mares et le déremblaiement ont grandement participé à cette évolution positive... Poursuivons ensemble nos efforts ! ● M.S.



CEN Isère

## Des mousses pour voir l'inondation

Afin d'améliorer la géolocalisation des espèces et des suivis, un indicateur du régime d'inondation à l'aide des mousses des troncs d'arbre a été déployé sur l'Île de la Platière.

La remise en eau d'anciens bras du fleuve actuellement peu fréquemment inondés est en cours grâce au projet de territoire pour la gestion de l'eau (PTGE) de Péage-de-Roussillon. Elle devrait permettre de leur faire retrouver une fréquence d'enneigement proche du fonctionnement du fleuve avant aménagement. On s'attend donc à voir prospérer des espèces de mousses caractéristiques de ces forêts inondées, très peu présentes actuellement dans ces anciens bras.

Ce suivi sera répété dans les années à venir et nous renseignera sur l'évolution des conditions stationnelles qui devraient tendre vers un état plus « naturel » pour des bois riverains de grands cours d'eau. ● Y.P.-M. & F.C.

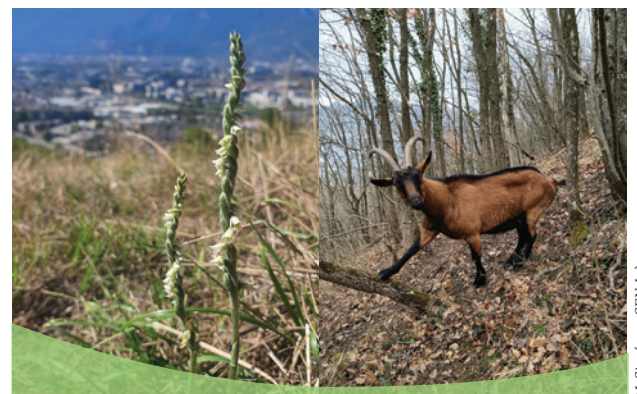


CEN Isère

## Le suivi des orchidées au service de la gestion par le pâturage

Le suivi des orchidées réalisé en 2025 sur l'Espace Naturel Sensible du coteau des Périlles, couplé au suivi du pâturage, a mis en évidence une diminution de la diversité floristique et du nombre de pieds d'orchidées. Ceci semble lié à une pression de pâturage insuffisante sur les habitats de pelouses sèches qui laisse les espèces d'ourlet s'installer limitant les espèces de pelouses sèches. En 2026, des placettes expérimentales seront mises en place sur lesquelles des actions de fauche auront lieu à diverses périodes. Cela nous donnera des pistes d'actions quant à la gestion future du pâturage (dates, secteurs, nombre ou type d'animaux).

Un grand merci à nos partenaires que sont la commune de Saint-Martin-d'Hères et M. et Mme Crétingon (et aux chèvres évidemment !). ● M.S.



M. Siméan - CEN Isère

# Gérer

Sur chacun de ses sites, le Conservatoire d'espaces naturels Isère réalise un plan de gestion qui détermine des objectifs et les moyens à mettre en œuvre pour les atteindre. La diversité biologique des milieux ouverts dépend souvent de pratiques agricoles traditionnelles en voie d'abandon. Le Conservatoire mène donc des interventions d'entretien ou de restauration afin de maintenir cette richesse menacée. ●

**26**  
vaches de plus d'un an

**18**  
chevaux

## Les chiffres de 2025

**30**  
sites en maîtrise foncière et d'usage soit

environ **2500**  
hectares en zone d'intervention

**3485**  
petites balles rondes et bottes soit

**66,8**  
tonnes de foin

## Prise en compte de la biodiversité dans les pratiques agricoles

Le CEN Isère a développé et testé sur deux fermes une méthode de diagnostic mobilisant un regard croisé entre savoirs naturalistes et réalités agricoles. Fondée sur une logique de co-apprentissage, elle permet de comprendre le fonctionnement global de l'exploitation et les interactions entre pratiques, milieux et biodiversité. L'objectif est d'identifier les enjeux habitats, faune, flore et, avec le ou la paysan-ne, de définir des leviers techniques pour mieux intégrer la biodiversité dans leurs pratiques. Cette action est financée par Grenoble Alpes Métropole et le Département de l'Isère. ● A.B.



N.Biron - CEN Isère

## Élaboration d'un plan d'entretien de la végétation (PEV) au sein de la RNR des Isles du Drac : une mission atypique et ardue

Depuis 1995, le débroussaillage d'une partie du lit majeur du Drac est une obligation d'EDF, motivée par des enjeux de sûreté. Cet entretien vise à garantir l'écoulement et à permettre une bonne visibilité pour s'assurer de l'absence de personnes en cas de lâchers du barrage.

Mais cette modalité de gestion unique tend à uniformiser les milieux qui, pour certains, évoluent vers des trajectoires à plus faible valeur écologique. Ainsi, une réflexion conjointe entre EDF

et la Réserve naturelle régionale des Isles du Drac a débuté en 2022. Un appui du CEN Isère a été demandé afin de faire évoluer les modalités de gestion, pour mieux concilier enjeux écologiques et de sûreté.

Élaboré en grande partie en 2025, ce PEV 2026-2035 propose désormais différentes techniques d'interventions modulées dans le temps et dans l'espace. ● A.P. & B.V.-C.

## Des moutons sur le site militaire de Notre-Dame-de-Mésage

En 2025, dans le cadre de la gestion écologique du site militaire de Notre-Dame-de-Mésage, le Conservatoire d'espaces naturels Isère a lancé avec Champ-sur-Drac et Grenoble Alpes Métropole un appel à candidature pour mutualiser 17 ha (dont 6,5 ha sur le site militaire) et y installer un éleveur. Soutenu par l'Armée, ce projet concilie activités militaires et préservation des pelouses sèches, tout en favorisant l'installation agricole. Résultat : un éleveur ovin s'engage à pâturer dès 2026, avec un suivi adapté aux enjeux écologiques et militaires. Cette action est financée par le Ministère des Armées. ● A.B.



A. Guedou - CEN Isère

Pelouse sèche du site militaire de Notre-Dame-de-Mésage ▶

# Protéger

Le Conservatoire d'espaces naturels Isère utilise la maîtrise foncière ou d'usage des espaces naturels remarquables pour en assurer la conservation. Pour ce faire, plusieurs actions sont possibles comme l'acquisition foncière de sites naturels abritant une faune et une flore menacées. Autre outil, la convention de gestion passée avec les propriétaires privés ou publics dans le cadre d'une démarche consensuelle. ●

## Les chiffres de 2025

2,9  
hectares  
acquis

8  
Actes  
notariés

13  
parcelles  
acquises

## Animation foncière 2025 : une action ciblée pour préserver les milieux humides et renforcer la stratégie régionale

Comme chaque année, le CEN Isère a aligné son animation foncière sur la stratégie régionale d'action foncière 2020-2030 des 6 Conservatoires d'espaces naturels Auvergne-Rhône-Alpes, qui hiérarchise les secteurs d'interventions pour préserver la biodiversité et les continuités écologiques dans un contexte de changement climatique. Les 2,2 ha acquis ou conventionnés sur

6 sites ont ciblé des zones humides déjà gérées (Marais de Cras, Charvas, Étang de Mai, Marais de Berland et Réserve naturelle de l'île de la Platière et Réserve naturelle de la Tourbière du Grand Lemps). Ces actions s'inscrivent dans une démarche de préservation des milieux humides, prioritaires pour les Conservatoires d'espaces naturels. ● A.B.

## Acquisition foncière stratégique à l'étang de Balainières (Chabons)

En 2025, le CEN Isère a acquis grâce au fonds de la Région Auvergne-Rhône-Alpes, les deux dernières parcelles stratégiques d'un îlot de 2 ha, dont 6 000 m<sup>2</sup> d'étang à Balainières, au nord de la Réserve naturelle de la Tourbière du Grand Lemps (commune de Châbons). Cette opération permet la maîtrise complète de cet îlot, garantie d'une gestion cohérente du site en renforçant la protection des milieux (étang, berges, prairies et boisements humides).

Prochaines étapes : restauration du ponton et aménagements pour l'accueil du public. ● A.B.



P. Roche

Étang Balainières à Châbons ►

## Les Contrats « Eau & Climat »

2025 a vu naître le 12<sup>ème</sup> programme financier de l'Agence de l'Eau Rhône Méditerranée Corse pour 2025-2030. Il a vocation à concentrer les efforts financiers sur des projets d'adaptation au dérèglement climatique. Il favorise les solutions fondées sur la sobriété des usages et la résilience, pour protéger les milieux aquatiques et la biodiversité associée.

La stratégie est notamment axée sur les contrats « Eau & Climat » qui représentent un levier essentiel pour les collectivités compétentes en matière d'eau. Ces contrats, destinés aux intercommunalités, visent à financer des actions concrètes pour la gestion de l'eau et des milieux, et l'adaptation au changement climatique. Plusieurs de ces contrats ont déjà été lancés et le CEN Isère est aux côtés des collectivités pour leur élaboration et leur mise en œuvre. ● A.P.



M. Siméan - CEN Isère

Le marais de la Lèze est inclus dans le périmètre du contrat « Eau & Climat » Sud-Grésivaudan porté par le SYMBHI et Saint-Marcellin Vercors Communauté ▲

# Assister

Le Conservatoire d'espaces naturels Isère est un outil au service du territoire pour faire émerger des démarches de préservation de la biodiversité. Ainsi, il noue chaque année de nouveaux partenariats auprès de structures privées ou publiques. ●

Les chiffres de 2025

**11** Sites en mesure compensatoires soit **10** aménageurs accompagnés

**11** sites bénéficiant d'une assistance CEN soit

**26** collectivités bénéficiant d'une assistance CEN

## Le Conservatoire d'espaces naturels Isère accompagne localement les collectivités territoriales

Le CEN Isère accompagne la commune de Le Cheylas dans la gestion et la préservation de l'Espace Naturel Sensible de la Rolande et du Maupas depuis plus de 20 ans. Fauche, entretien du sentier pédagogique et suivis naturalistes sont réalisés annuellement par les agents du CEN, ainsi que des actions de

restauration ponctuelles. Karim Dalibey est élu et référent environnement de la commune depuis 2008. Il considère que « sans le CEN, la commune n'est pas en mesure de gérer cet espace naturel ». On souhaite que ce partenariat perdure encore longtemps ! ● *M.R.*

## Notice de gestion du Grand Marais de Romagnieu : une approche participative innovante

En 2025, le CEN Isère a finalisé la première notice de gestion du Grand Marais de Romagnieu, financée à 100 % par le SIAGA. Ce document, au-delà d'une gestion conservatoire, mise sur une approche participative et collaborative : sensibilisation des propriétaires ou usagers, formations pratiques et accompagnement sur mesure conciliant préservation des milieux et usages locaux (agriculture, chasse, exploitation forestière). Une démarche que l'on espère reproductible pour d'autres territoires. Dès 2026, le CEN assurera un rôle d'assistance à maîtrise d'ouvrage pour déployer cette gestion collaborative. ●

*A.B. & B.V.-C.*



A. Guedou - CEN Isère

## Partenariat renforcé avec Le Grésivaudan : une dynamique ambitieuse pour les zones humides et l'agriculture

En 2025, le CEN Isère a concrétisé son partenariat avec la Communauté de communes Le Grésivaudan (CCLG) à travers plusieurs actions clés.

Il a accompagné la CCLG dans l'émergence d'un plan de gestion pour les zones humides de la station du Collet : accompagnement à la définition du projet puis dès l'automne en appui à la réalisation des études préalables.

Le CEN a soutenu la création d'un sentier pédagogique au Collet, valorisant la biodiversité et le patrimoine pour les 70 ans de la station.

Le CEN a aussi soutenu la CCLG pour l'émergence d'un atlas de la biodiversité intercommunal (avec la LPO et Gentiana). La CCLG a aussi financé nos actions de préservation des pelouses sèches dans le cadre du contrat vert et bleu ainsi qu'une formation pour les agriculteurs engagés dans des MAEC. ● *A.B.*

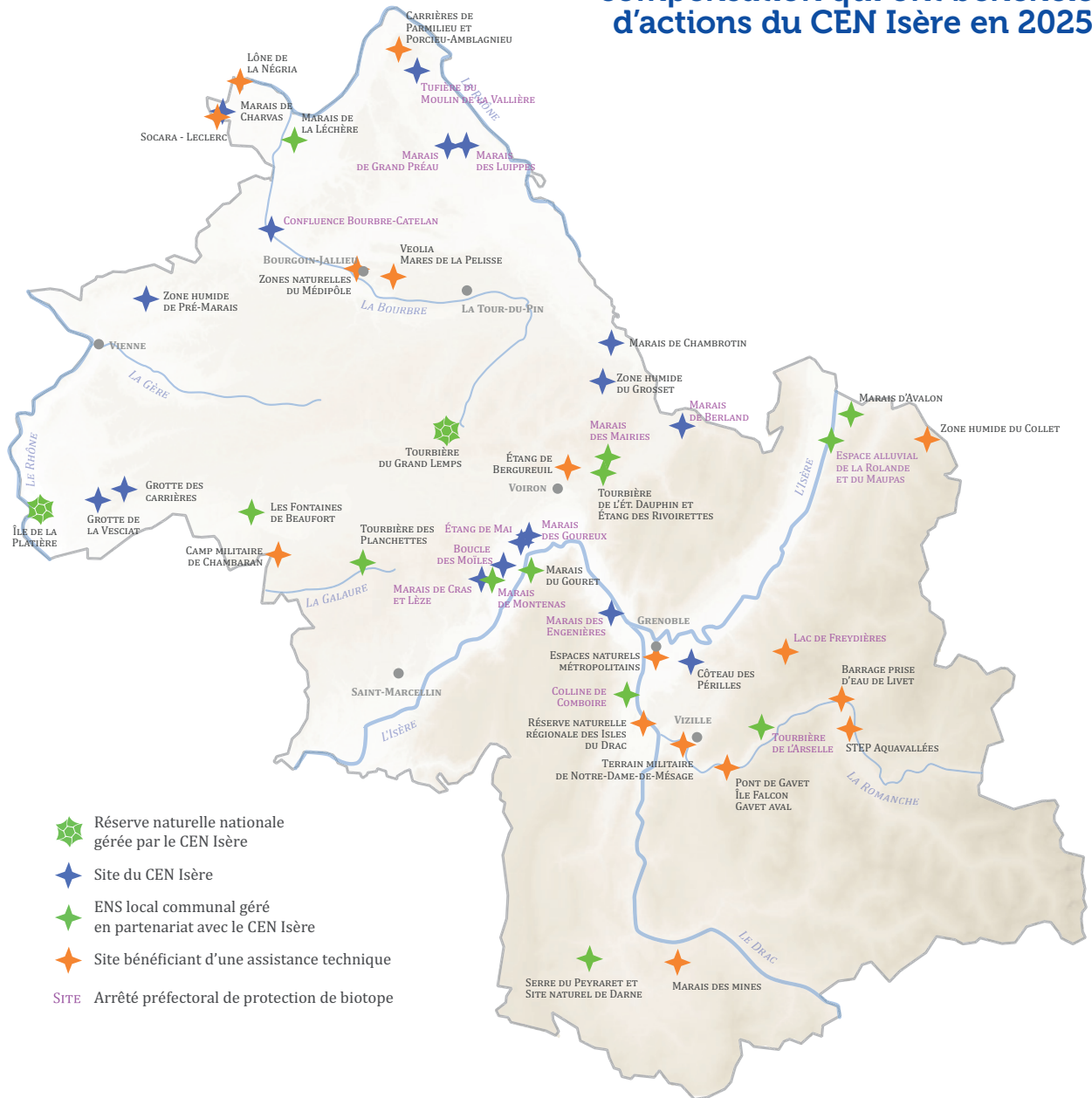


A. Bavarot - CEN Isère

Sentier pédagogique du Collet d'Alleverd ▲

# Les actions de 2025

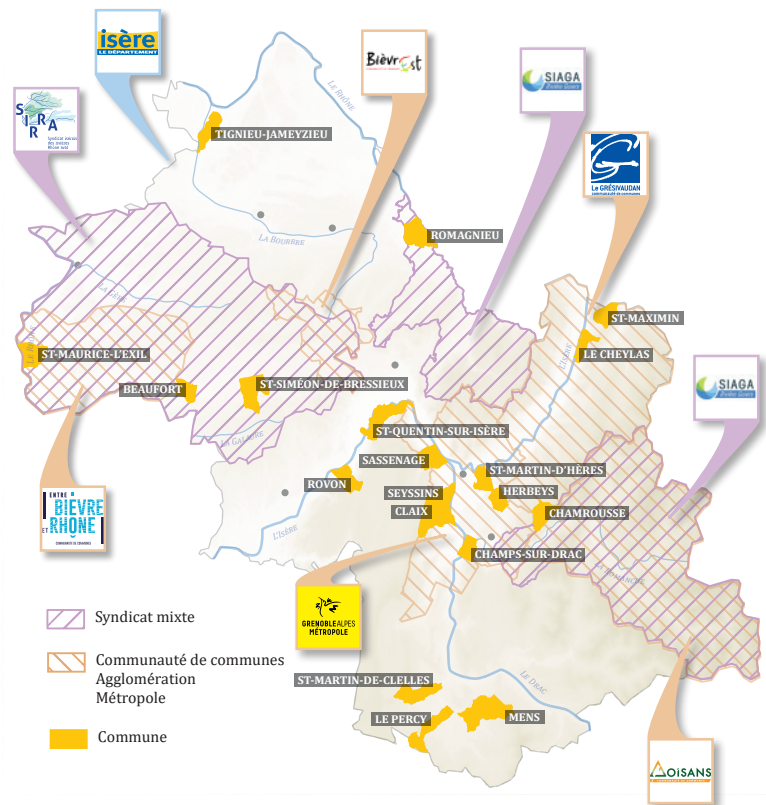
Les sites en gestion, assistance ou compensation qui ont bénéficié d'actions du CEN Isère en 2025



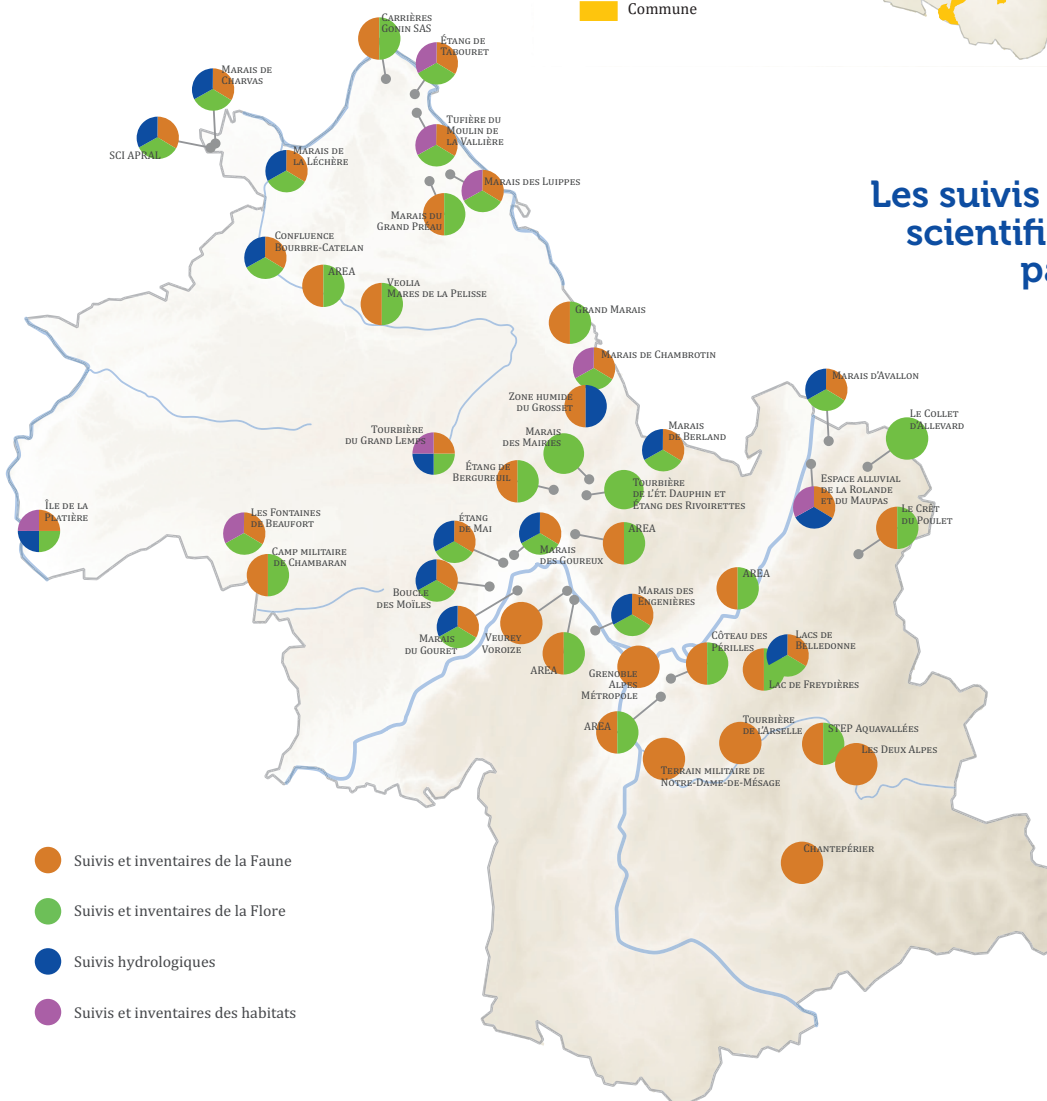
## Les sites où le CEN est intervenu en 2025



## Les collectivités en partenariat financier et/ou technique significatif avec le CEN Isère en 2025



## Les suivis ou inventaires scientifiques effectués par le CEN Isère en 2025



# Valoriser

## Les aménagements pédagogiques

Informier et sensibiliser le public est indispensable à la démarche de préservation du patrimoine naturel. Le Conservatoire d'espaces naturels Isère compte parmi ses salariés des animateurs spécialisés dans l'éducation à l'environnement et au développement durable. Ils concoctent toute l'année des animations et des interventions auprès des écoles et des riverains. ●

### Les chiffres de 2025

242  
animations

4978  
participants  
aux animations

33,3  
kilomètres  
de sentiers

63  
dispositifs  
pédagogiques  
sur sites

## Des apprentis gestionnaires de la biodiversité des communes

Les aire terrestre éducative (ATE) sont des dispositifs mis en place par l'Office français de la Biodiversité et ont pour objectif de rendre les élèves, du CE2 au lycée, acteurs de la gestion d'un espace naturel proche de leur école.

Aujourd'hui, le CEN Isère anime 3 ATE : l'ATE de l'école Messidor (Saint-Maurice-l'Exil), l'ATE de l'école du Sacré-Cœur (Serrières) et l'ATE de l'école de l'Alpes d'Huez.

Les élèves de ces classes ont des rendez-vous réguliers avec les animateurs nature du Conservatoire qui les initient au travail de gestionnaire. Grâce à des ateliers en salle et des sorties sur le terrain, les classes se familiarisent avec des notions de biologie et d'écologie qui leur permettront d'établir un plan de gestion pour chacun de ces sites naturels. ● M.C.



CEN Isère

## Création d'un observatoire participatif à la Tourbière du Grand Lemps

La Tourbière du Grand Lemps est une Réserve naturelle nationale exceptionnellement riche en biodiversité. On y trouve 45 espèces de libellules, soit la moitié de toutes celles que l'on recense en France métropolitaine. Aujourd'hui, les scientifiques connaissent très bien la tourbière. Ce qui les intéresse maintenant, c'est ce qui se passe autour : comment les plantes et les animaux circulent-ils entre la tourbière et les milieux naturels voisins ? Le projet Voisins de la Tourbière propose aux riverains de prendre part à l'inventaire des espèces présentes sur la Réserve. Les participants s'impliquent concrètement dans la protection de la nature, en rejoignant d'autres bénévoles passionnés et en participant à nos formations naturalistes. ● N.P.



[lesvoisinsdelatourbiere.cen-isere.fr](http://lesvoisinsdelatourbiere.cen-isere.fr)

## L'épopée des zones humides racontée en Isère

Grâce au partenariat avec les Laboratoires Dermatologiques d'Uriage, le CEN Isère a réalisé neuf animations grand public en 2025 sur sept sites naturels localisés sur les massifs de Belledonne, Vercors et Chartreuse.

Avec pour thème « L'épopée des zones humides », l'objectif de ces animations était de sensibiliser divers publics, en leur permettant d'observer et de découvrir la faune et la flore qui peuplent ces zones humides.

Le public a ainsi pris connaissance des grandes menaces qui pèsent sur ces écosystèmes : pollution, réchauffement climatique, introduction d'espèces exotiques, assèchement des zones humides tout en se familiarisant avec des trésors cachés des zones humides, des plantes étonnantes et des petites bêtes aquatiques mystérieuses qui peuplent ces habitats précieux. ● A.B.



F. Desaintjean - CEN Isère

# Zoom sur...

## Les 40 ans du CEN Isère

À l'occasion des 40 ans du CEN Isère, l'idée a germé, fin 2024, de préparer une année exceptionnelle en organisant 40 événements répartis de janvier à décembre 2025, ponctués par deux temps forts. L'ensemble des actions menées dans ce cadre ont été labellisées « 40 ans ».

Ce projet avait également pour but de mettre en œuvre des actions des feuilles de routes 2024-2028 et plus spécifiquement celles ayant trait aux « Bénévolat et adhésion » et aux « Financements privés ». Il s'agissait notamment de proposer une série d'animations ouvertes aux bénévoles sur l'ensemble du département et de développer la recherche de dons privés pour soutenir ces initiatives. ●

18 animations

10 événements partenaires

12 actions bénévoles



## Lancement lors de la Journée mondiale des zones humides

L'événement de lancement du projet a eu lieu le 5 février 2025, à l'occasion de la Journée mondiale des zones humides, à la salle des fêtes de Tullins. Cette soirée conviviale et ouverte à tous a réuni une quarantaine de participants, dont des élus et des représentants d'associations locales. Après les discours officiels de Gérald Cantournet (maire de Tullins), Bernard Cressens (directeur-fondateur de l'association AVENIR) et Marie-Pierre Barani (présidente du CEN Isère), un quiz interactif a permis au public de tester ses connaissances sur l'histoire du CEN, les zones humides à l'échelle locale et mondiale, ainsi que leurs rôles écologiques. La soirée s'est poursuivie autour d'un buffet partagé et de plusieurs expositions, offrant un moment d'échange et de sensibilisation dans une ambiance chaleureuse. ● F.D.



A. Merlin - CEN Isère

## La fête des 40 ans

La fête des 40 ans du CEN Isère, couplée à l'Assemblée générale, s'est tenue à Saint-Christophe-sur-Guiers le 21 mai 2025 dans le hameau de Berland, à proximité du Marais de Berland géré par le CEN Isère depuis 1997 et sur lequel des travaux importants ont été réalisés en 2024-25. Cet événement marquant a rassemblé plus de 230 participants pour la fête, dont 74 participants à l'AG (rejoints par 23 salariés). L'après-midi a été animé par une série d'ateliers participatifs : observation d'oiseaux, land'art, fabrication d'empreintes, animation « Vis ma vie » et le stand « Tous en CEN ».

Quatre visites guidées du marais ont permis au grand public comme aux invités institutionnels de découvrir les richesses écologiques du site. La buvette et le food truck Brocoli Gourmand ont assuré une restauration sur place, dans une ambiance conviviale, rythmée par les spectacles de Solfarsirc et de la fanfare Kimkama. ● F.D.



J. Robert-Beyssier - CEN Isère



J. Robert-Beyssier - CEN Isère



J. Robert-Beyssier - CEN Isère

# Vie de l'association

## Les membres du Bureau

- Michel BASSET, *président*
- Virginie LOPEZ, *vice-présidente*
- Marie-Pierre BARANI, *trésorière*
- Matthieu LEFEBVRE, *secrétaire*
- Philippe DUBOIS
- Guillaume FOREST

## Les adhérents de 2025

**28**  
collectivités  
**7** dont  
communautés  
de communes ou  
agglomérations

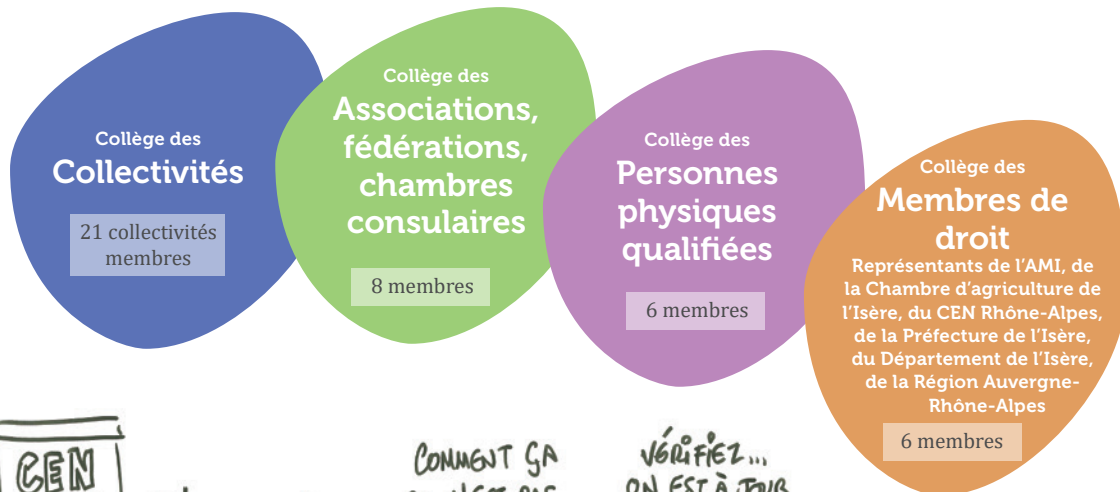
**11**  
fédérations et  
associations  
départementales

**31**  
individuels

**6** membres  
de droit

**21** donateurs  
individuels

## Une gouvernance plurielle, signe distinctif du CEN Isère



## 2025 : 40 ans, crise de la quarantaine ! Le CEN n'a pas échappé au stéréotype

Enthousiasme pour fêter cette étape autour d'événements, questions existentielles à propos du renouvellement de la présidente, témoignages des soutiens du premier jour et éloignement du Département, agrandissement de la maison familiale de la rue des Mails dans le superbe site d'inclusion de l'ESAT de Sainte Agnès, le bâtiment Harmonyum à portée de pas. Tous les ingrédients étaient là. Et le CEN Isère est toujours debout ! Les membres du Bureau, pour plus d'efficacité, ont décidé de se réunir mensuellement, en visioconférence, ils traitent des dossiers courants, des questions d'actualités et des aspects ressources humaines, prenant, au nom du conseil d'administration dont ils sont les représentants et porte-paroles, les décisions nécessaires au bon fonctionnement.

Le conseil d'administration est désormais réuni à une fréquence moindre et en format mixte. Il s'est tenu 7 fois à l'Harmonyum, a validé des projets d'acquisitions foncières, donné son avis sur notre engagement dans des propositions de mesures compensatoires, soutenu et encouragé des projets nouveaux, affirmé sa volonté d'émancipation du CEN face à des jeux politiques éloignés des missions de préservation et gestion des espaces naturels de l'Isère. Majoritairement composé d'élus issus de collectivités locales de tous horizons politiques, les présents et assidus au conseil d'administration ont fait montre d'une unité remarquable dans les prises de décisions tout le long de l'année écoulée. • A.B.

## L'équipe salariée

2025, année anniversaire durant laquelle toute l'équipe des salariés s'est mobilisée pour mettre en avant l'association et ses actions.

Malgré les incertitudes financières suspendues aux décisions de certains de nos financeurs historiques, chacun a su se mobiliser pour que le travail soit mené à bien. Alors que les uns se sont investis pour diversifier les financements, d'autres ont su obtenir la reconnaissance de partenaires de longue date. D'autres encore ont réfléchi à une organisation plus efficiente des équipes et beaucoup ont ajusté leurs méthodes de travail. Quoi qu'il en soit, tous ont dû accepter les incertitudes des programmations et les adaptations permanentes. Sans cette dynamique précieuse, le cap n'aurait pas pu être tenu. Merci à toute l'équipe! ● A.B.

## Les chiffres de 2025

40  
salariés

29 contrats à durée  
indéterminée

9 stagiaires

20 femmes

1 volontaire en  
service civique

20 hommes

30 équivalents  
temps plein



## Ils sont passés par le CEN Isère en 2025



Jules ROBERT-  
BEYSSIER  
Stagiaire

« J'ai beaucoup apprécié effectuer mon stage de fin d'étude au sein du Conservatoire. J'ai été soutenu et accompagné pendant toute la durée du stage malgré un contexte difficile et des emplois du temps chargés. Soumis à des journées parfois éreintantes, comment se plaindre d'avoir passé une cinquantaine de jours dans la chaîne de Belledonne ? L'étude des tourbières est passionnante et mérite qu'on continue l'effort de prospection d'un point de vue pédologique. L'opportunité de réaliser un stage sur ce sujet ainsi que la formidable équipe du CEN, qui sait se rendre disponible

pour les stagiaires, m'ont permis de valider ma deuxième année de master. Je remercie donc toute l'équipe pour l'intégration, la générosité et la gentillesse dont les membres ont fait preuve pendant cette expérience enrichissante à de très nombreux points de vue. » ●



Nils PERONNET  
Chargé d'étude en  
apprentissage

« Ma mission principale était de concevoir et de mettre en place un observatoire participatif de la biodiversité autour de la Réserve naturelle nationale de la Tourbière du Grand Lemp, dans le cadre d'une alternance en master de Communication et Éducation à la Biodiversité. Les Voisins de la Tourbière est une plateforme en ligne permettant aux riverains de s'investir pour la connaissance de leur territoire. J'en ai donc profité pour accompagner le CEN Isère dans le développement du bénévolat à

une plus large échelle. Je suis persuadé que la mobilisation citoyenne est un investissement qui sera bénéfique pour les équipes, mais surtout pour la biodiversité de l'Isère ! Longue vie aux Voisins de la Tourbière ! » ●

# Rapport financier

Marie-Pierre Barani  
Trésorière de l'association

## Compte de résultat

**2 760 975 €**  
total des produits

**135 563 €**  
résultat net

**2 625 411 €**  
total des charges

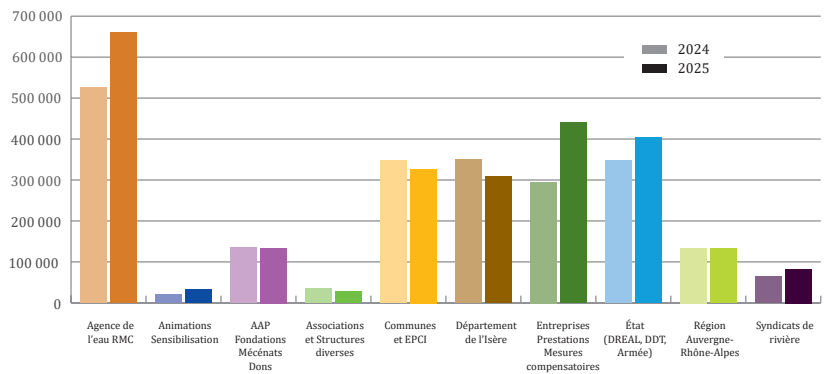
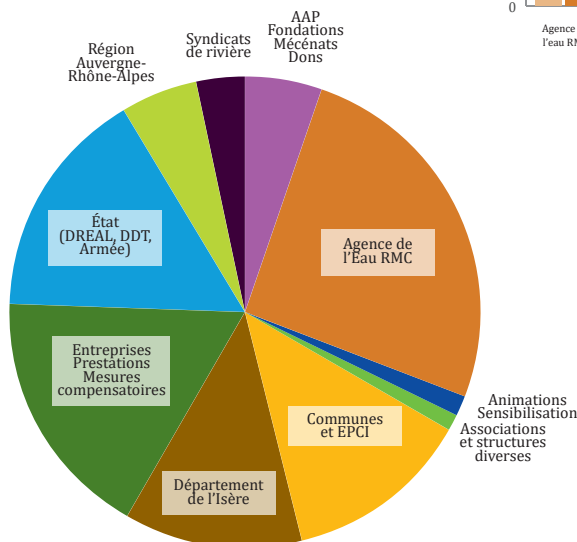
Les chiffres de cette année 2025 sont au final positifs et le Conservatoire peut être soulagé car des annonces de financements en baisse ou supprimés ont fortement inquiété. L'équipe a su resserrer ses dépenses et se mobiliser pour diversifier ses sources de financements. Le résultat d'exploitation est de 119 978 €. Les conventions pluriannuelles et le décalage entre la signature des conventions et le solde ont également permis de travailler en partie sur des conventions signées en 2024. ●

CHARGES	2024	2025	PRODUITS	2024	2025
Achats et services extérieurs	594 428	773 612	Ventes et prestations de services	159 848	137 120
Impôts et taxes	96 226	107 415	Subventions	2 096 790	2 415 558
Salaires bruts et charges sociales	1 419 498	1 534 959	Autres produits	154 839	186 748
Autres charges	28 791	74 575	Produits financiers	11 816	21 549
Charges financières	2 075	1 553	Produits exceptionnels	52 875	
Charges exceptionnelles	51 105		Transfert de charges	22 187	
Dotations aux amortissements et provisions	214 881	128 887			
Impôt sur bénéfices	1 123	4 410			
<b>TOTAL CHARGES</b>	<b>2 408 128 €</b>	<b>2 625 411 €</b>	<b>TOTAL PRODUITS</b>	<b>2 498 355 €</b>	<b>2 760 975 €</b>
			<b>RÉSULTAT</b>	<b>90 227 €</b>	<b>135 563 €</b>

## Les produits

Évolution par financeur  
(en euros)

Répartition des prestations  
et subventions  
(en euros)



### À noter :

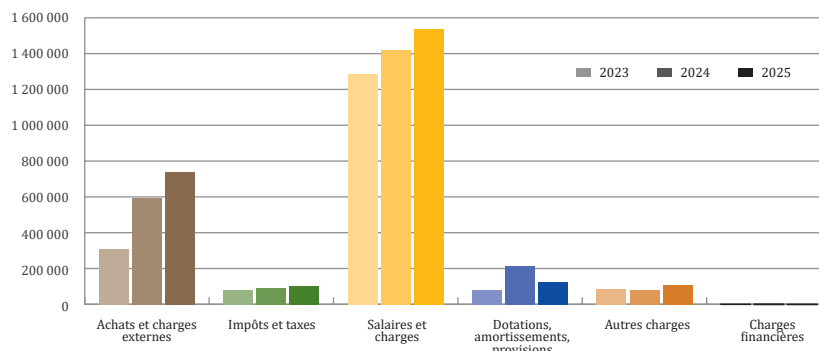
- Le financement de l'Agence de l'Eau en 2025 est de 658 844 €, dont 347 980 € pour le projet PTGE, Projet de Territoire pour la Gestion de l'Eau de Péage de Roussillon 2024-2028 (remise en eau des paléochenaux sur le secteur de l'île de la Platière) ; les autres dossiers concernent la programmation annuelle du siège et les projets de l'antenne de la Platière.
- Les entreprises sollicitent le CEN Isère pour les accompagner à mettre en œuvre des mesures compensatoires sur instruction de l'État, avec des conventions pluriannuelles : EDF, RTE, AREA, et NEXSTONE.
- Le partenariat avec les syndicats de rivière se renforce : SIAGA, SIRRA, SYMBHI.
- De nouveaux projets sont menés avec le CEN Rhône-Alpes (Rhône, Ain, Loire, Ardèche, Drome)
- Les subventions d'investissement sont en forte baisse, les critères sont resserrés. ●

## ▼ Évolution des charges (en euros)

### Les charges

Au niveau des charges : La masse salariale représente 58 % des charges, en augmentation de 8 %.

Les prestations en sous-traitance sont de 444 410 €, en hausse de 38,6 %, du fait des études liées au PTGE pour 366 076 €.



## Bilan

ACTIF			PASSIF		
LIBELLÉS	NET 2024	NET 2025	LIBELLÉS	NET 2024	NET 2025
ACTIF IMMOBILISÉ	753 116	718 189	FONDS PROPRES	1 260 801	1 341 362
ACTIF CIRCULANT	3 402 656	3 495 036	PROVISIONS	296 181	303 817
TOTAL GÉNÉRAL	4 155 772 €	4 213 225 €	DETTES COURT TERME	2 598 790	2 568 046
			TOTAL GÉNÉRAL	4 155 772 €	4 213 225 €

Le total du bilan est de 4 213 225 €.

### À l'Actif :

La valeur nette des immobilisations est en baisse de 4,6 % du fait du vieillissement du matériel et des véhicules : le parc automobile comprend 10 voitures dont 8 ont plus de 10 ans et 6 ont plus de 100 000 km au compteur.

Le montant des subventions à recevoir est de 2 266 291 € en diminution de 1,9 % du fait de l'avancement des

conventions pluriannuelles.

La trésorerie est importante grâce aux versements libératoires de l'entreprise AREA pour la mise en œuvre de ses mesures compensatoires : un dossier 2023-2029 et un dossier 2024-2032. Ces versements ont fait l'objet de placements pour financer les actions jusqu'en 2032.

### Au Passif :

La situation nette (fonds propres) est de 770 220 € avec un report à nouveau

négatif de -118 873 €

Le montant des 2 emprunts en cours est de 27 341 € :

- Le PGE accordé par la Banque Populaire des Alpes en 2020, de 100 000 €, sera soldé en juin 26,
- Le Prêt achat de matériel de 50 000 € en janvier 2023 sera soldé en janvier 27.

Le montant des Produits constatés d'avance est de 2 229 292 € du fait des conventions pluriannuelles enregistrées à la signature. ●

## Budget prévisionnel 2026

Présenté en Conseil d'Administration en décembre 2025, il a été voté pour la première fois avec un déficit prévisionnel de 117 012 €. En effet un certain

nombre d'incertitudes concernant les financements ne permettaient pas de prévoir des produits trop incertains et le choix a été fait de la prudence. Un point

est réalisé à chaque réunion du CA pour suivre les équilibres budgétaires. ●

CHARGES		2026	PRODUITS		2026
60 - Achats		937 928	70 - Ventes et prestations de services		91 109
61 - Services extérieurs		149 860	74 - Subvention d'exploitation		2 731 077
62 - Autres services extérieurs		104 323	<i>DONT PROJETS INCERTAINS</i>		-95 409
63 - Impôts et taxes		137 674	75 - Autres pdts gestion courante		64 023
64 - Charges du personnel		1 630 625	76 - Produits financiers		5 000
65 - Autres ch gestion courante		240	77 - Produits exceptionnels		76 452
66 - Charges financières		2 500	78 - Reprises amorts provisions		13 300
67 - Charges exceptionnelles		0	79 - Transfert de charges		26 618
68 - Dota amorts provisions		161 441	<i>Résultat Déficitaire</i>		117 012
<b>TOTAL DES CHARGES</b>		<b>3 124 590 €</b>	<b>TOTAL DES PRODUITS</b>		<b>3 124 590 €</b>

## Je souhaite soutenir les actions du Conservatoire

- en adhérant
- en devenant bénévole
- en faisant un don

Pour plus d'informations, rendez-vous sur notre site internet :

[www.cen-isere.org/soutien/](http://www.cen-isere.org/soutien/)  
Ou contactez-nous par téléphone : 04 76 48 24 49

Pour l'adhésion des associations, communes et groupements de communes, s'adresser au secrétariat du Conservatoire.



2, rue des Mails • 38120 Saint-Égrève  
04 76 48 24 49 • [contact@cen-isere.org](mailto:contact@cen-isere.org) • [www.cen-isere.org](http://www.cen-isere.org)

Le CEN Isère est membre des réseaux nationaux Conservatoires d'espaces naturels et Réserves naturelles de France



### Responsable de la publication

Anne Brun

Coordination et mise en page

Anouk Merlin

Maquette

Aude Wenes Graphisme et Communication •

[www.audewenes.com](http://www.audewenes.com)

L'ensemble de l'équipe du CEN Isère a participé à la réalisation et à la relecture de ce rapport.

Bulletin tiré à 450 exemplaires par l'imprimerie Ruzzin.  
ISBN 979-10-985563-0-2  
ISSN 2276-0598  
Dépôt légal : juin 2026



En 2025, pour l'ensemble de ses missions, le Conservatoire d'espaces naturels Isère a reçu le soutien de :

